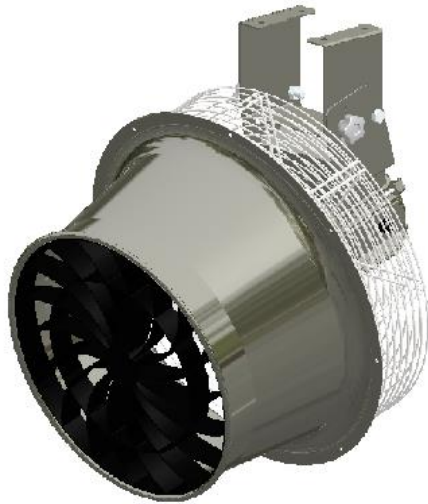


0302(K)-AA

취급설명서



SDG



시작하면서

금번에는 WINDRACER 를 구입하여 주셔서 감사드립니다.
이 취급설명서는 WINDRACER 의 취급, 보수 등의 사항에 대하여 설명하고 있습니다.
본 기기의 성능이 충분히 발휘되고 장기간 고장없이 안전하게 사용하기 위해,
이 취급설명서·주의서【특△ 마크부분】을 잘 읽어 주십시오.

이 취급설명서 · 주의서는 소중하게 보관하여 활용해 주십시오.

문서 내의 마크에 대해

문서 내의 마크에는 다음의 의미가 있습니다.

 경고	잘못된 취급을 하실 경우, 사망이나 중상해로 이어질 수 있는 가능성이 있는 사항을 설명합니다.
 주의	잘못된 취급을 하실 경우, 상해나 물적손해로 이어질 수 있는 가능성이 있는 사항을 설명합니다.

경고 마크의 의미에 대해

경고 · 지시항목은 반드시 지켜 주십시오.



LK011

금지사항
(대상은 불특정)



LK021

지시사항대로
이행해주십시오.



LK031

위험방지대책을
행하여 주십시오.



LK041

위험하니
주의해주십시오.
(대상은 불특정)



LK013

분해금지



LK033

감전주의

1. 안전상의 주의



경고



LK011

위험한 기체의 흡입 및 위험한 장소에 설치 금지

Windracer 는 방폭구조가 아닙니다. 폭발성 환경(폭발성의 가스가 존재하는 환경이나, 그 가능성이 있는 환경)에서는 절대로 운전하지 말아 주십시오. 전동기가 소손(타서 고장남)됐을 경우나, 이물의 혼입에 의한 불꽃 접촉, 콘센트를 빼고 끼울 때 생기는 생기는 불꽃 등에 의해 주위의 가스가 폭발하기 때문에 위험합니다.



LK011

흡입공기에 대해서

Windracer 로 공기 이외를 흡입하지 말아 주십시오. 산 · 알칼리 등의 부식성 가스는 Windracer 의 수명을 단축시킵니다. 고형물이 섞여있을 경우, 혼입물이나 Windracer 의 일부가 파쇄 · 비산되어 부상을 입을 위험이 있으며, 제품의 손상으로 이어질 수 있습니다. 분체나 액체(미스트나 수증기)가 섞일 경우 제품의 손상으로 이어집니다.



LK021

감전사고 방지를 위해

제품 명판에 기재된 전류치나 전압치를 확인하고 운전에 적정한 전원을 넣어 주십시오.



LK011

전원코드나 본체의 장착부분의 보호를 위해 다음과 같은 사항을 준수하여 주십시오.

- 코드를 무리하게 굽히지 말 것
- 코드 위에 중량물을 올리지 말 것
- 코드에 열을 가하지 말 것
- 콘센트에서 코드를 뺄 때는 플러그 이외의 부분을 당기지 말 것
- 본체를 이동할 때는 코드를 당기지 말 것
- 젖은 손으로 콘센트에서 플러그를 빼지 말 것



LK021

1 분내에 전원의 ON · OFF 를 반복하지 말아 주십시오.
전동기 소손의 원인이 됩니다.



LK021

필요에 따라 전원의 ON · OFF 스위치나 차단기를 설치하여 주십시오.



LK031

젖은 손으로 스위치를 만지지 말아 주십시오.



LK011

토출구 근처에 얼굴을 가까이하지 않을 것

송풍기로 흡입되는 작은 이물 등이 토출구 쪽으로 고속으로 비산될 수 있습니다. 이물이 눈에 맞을 경우 실명 등의 위험이 있으니 토출구 근처에 얼굴을 가까이하지 말아 주십시오.



LK013

가드 탈착 금지

케이싱(동체)에 설치되어 있는 가드망을 떼어낸 상태에서는 절대 운전하지 않도록 해 주십시오. 손이 들어가게 될 경우, 손가락 · 손목 등에 부상을 입을 가능성이 있습니다.
가드망은 청소나 보수점검 이외에는 탈착하지 말아 주십시오.



LK011

운전시에 철망에 손가락을 넣지 말아 주십시오.

운전시에 가드 철망에 손·손가락을 넣지 말아 주십시오. 손이 들어가게 될 경우, 손가락·손목에 부상을 입을 가능성이 있습니다. Windracer 는 어디까지나 공업용입니다만, 만에 하나 아이들이 있는 환경에서 사용하실 경우, 가드 철망에 그물망 등을 설치하여 손가락이 들어가지 않도록 하여 주십시오.



LK021

설치에 대해

설치는 진동이 없는 튼튼한 가대에 유격이 없도록 설치하여 주십시오.

※볼트·너트는 확실히 체결하여 주십시오.

높은 곳에 설치할 경우, 만에 하나 낙하할 때를 대비하여, 와이어, 체인 등으로 낙하를 방지하는 대책을 세워주십시오.



주의



LK021

송풍각도 조절 손잡이(노브)에 대해

송풍각도 조절 손잡이는 수동식입니다. 진동 등의 영향으로 풀릴 경우에는 기본부품(송풍각도 조절 손잡이) 대신 부속품의 볼트·너트로 고정하여 주십시오.



LK031

물을 끼얹지 말아 주십시오.

Windracer 는 방수구조가 아닙니다.

물을 끼얹지 말아주십시오. 전동기부의 소손이나 녹 발생의 원인이 됩니다.



LK011



LK011

공기 허용 흡기온도·습도에 대해

·허용 흡기온도 : -5℃이상 ~ 40℃이하

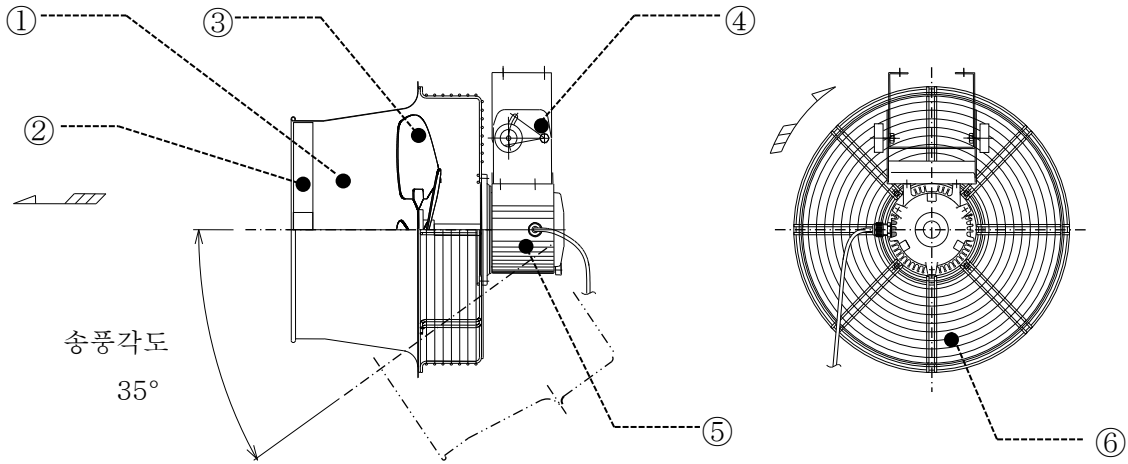
·허용 습도 : 상대습도 90%미만 결로가 없을 경우



LK011

신체, 감각, 정신능력이 결여되어 있거나, 경험이나 지식이 부족하여 감독이나 지시없이 기기를 사용할 수 없는 자(어린이 포함)가 사용할 수 없도록 감시해 주십시오.

2. 제품의 부품명칭



* 3 상전동기의 경우, 리드선이 아닌 단자함이 부착되어 있습니다.

①케이스 ②가이드 베인 ③임펠러 ④설치용 부속 ⑤전동기 ⑥가드철망

3. 수취시

3.1 수취시 제품의 확인

제품은 충분히 검사하여 합격한 물건을 출하하고 있습니다만, 제품을 받으실 때는 다음의 사항을 확인하여 주십시오.

- *주문한 사양대로의 제품이 맞는가
- *운송중의 [파손 · 변형] 등의 이상은 없는가
- *볼트나 너트가 잘 조여져 있는가

3.2 개봉시 및 설치시 주의

**가드 철망을 잡고 들어올리거나 힘을 가하지 말아 주십시오.
철망이 변형될 수 있습니다.**

4. 설치

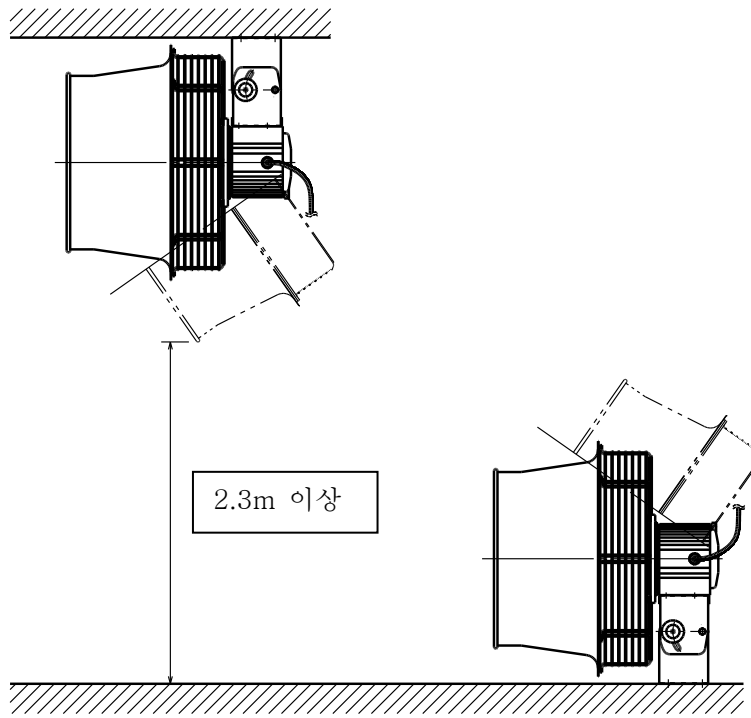
4. 1 설치

- 설치하는 진동이 없는 튼튼한 가대에, 흔들림이 없도록 설치하여 주십시오.
※볼트·너트는 확실하게 체결해 주십시오.
- 높은 곳에 설치할 경우, 만에 하나 낙하할 경우에 대비하여 와이어, 체인 등으로 낙하 방지대책을 세워 주십시오.
- 송풍각도 조절 손잡이는 수동식입니다. 진동 등에 영향을 받아 느슨해질 가능성이 있을 경우 기초부(송풍각도 조절 손잡이)대신 부속된 볼트·너트로 고정하여 설치해 주십시오.

4. 1. 1 설치장소의 선정

- 바람이 잘 통하고 먼지나 습기가 적은 장소를 선택해 주십시오.
- 다른 장치로부터 【큰 진동】이나 【열】을 받지 않는 장소를 선택해 주십시오.
- 부식성 가스, 가연성 가스 및 수증기가 발생하는 환경에서의 사용 및 옥외에서 사용할 수 없습니다.
- 높은 곳에 설치할 때, 최저 2.3m이상의 높이에 설치해 주십시오.
- 제품의 4 배 이상의 하중을 견딜 수 있는 구조물에 설치해 주십시오.

4. 1. 2 설치방법



- 볼트 및 너트는 확실하게 체결하여 주십시오.
권장 체결 토크

나사 사이즈	체결토크	나사 사이즈	체결토크
M6	5~7N · m	M12	40~59N · m
M8	12~17N · m	M16	105~150N · m
M10	23~34N · m	M20	200~290N · m

5. 운전 및 보수점검

송풍기의 가동개시 후에는 정기적으로 보수, 점검하여 주십시오. 운전시에 이하의 항목에 대해 일일점검을 하고, 기록하는 것으로 이상을 빨리 발견할 수 있고, 트러블을 미연에 방지할 수 있습니다. 보수점검은 경험자 혹은 교육을 받은 분이 안전하게 확인하고 점검하여 주십시오. 전동기에 대해서는 전동기의 취급설명서에 따라 점검하여 주십시오.

점검항목		추천점검주기			점검내용	
		3개월	6개월	12개월		
상태점검	이상음	송풍기부	■	□	□	유격에 따른 이상음의 유무 금속 접촉음의 유무 그 외 이상음 발생의 유무
		전동기부	■	□	□	볼트류의 조임 상태 베어링의 이상음 유무
	진동	■	□	□	진동치의 변화	
	전기관련	□	■	□	전류치 · 전력치의 변화	

- 전원코드 손상 시 제조사 또는 대리점 혹은 유자격자가 코드를 교체해야 합니다.

◇수리 의뢰시에는 구입처 또는 뒤표지의 제조사에 문의해 주십시오.

6. 전원사양

전동기에 부착된 명판을 확인해 주십시오.

7. 삼상전동기 사양의 주의

- 전기배선은 『전기설비기술기준』 『내선규정』에 따라 유자격자가 실행하여 주십시오.
- 시운전시, 스위치를 넣고 바로 끊은 뒤 회전방향을 확인해 주십시오. 역회전일 경우는 전원을 완전히 끊은 뒤, 전원코드의 3 개 중 2 개를 서로 바꾸어 주십시오.

8. 보증

보증의 범위

취급설명서, 본체에 부착된 라벨 등의 주의서에 따라 사용하신 상태로 보증기간내에 고장이 발생하였을 경우, 무료로 수리해 드립니다.

단, 본 제품이 고객의 타 장치에 함께 장착되어 있을 경우에 있어서는 장치 등에서의 탈거 작업 및 재설치, 그 외의 부대비용 및 운송비, 고객께서 발생한 기회손실, 조업손실 등 그 외 간접적인 손해에 대해서는 보증범위에서 벗어나게 됩니다.

◇수리를 의뢰하실 때는, 구입처 또는 뒤표지의 제조사로 연락주시기 바랍니다.

보증기간

제품 납품일로부터 12 개월

보증기간내라도 다음과 같은 경우에는 원칙적으로 유상수리가 됩니다.

- ◇취급설명서, 본체 부착 라벨 등의 주의서에 위반하는 사용상의 문제 및 부당한 수리나 개조에 의한 고장 및 손상
- ◇구매 후의 운송, 낙하 등에 의한 고장 및 손상
- ◇화재, 지진, 풍수해, 낙뢰 등 그 외 천재지변, 재해, 공해 등의 환경요인, 이상전압, 지시 외의 사용전원(전압, 주파수) 등에 의한 고장 및 손상
- ◇당사 이외에서의 수리, 개조(제품에 구멍을 뚫는 행위 등을 포함)에 의한 고장 및 손상
- ◇당사 지정품 이외의 부품을 사용하실 경우의 고장 및 손상
- ◇이물 혼입에 의한 고장 및 손상
- ◇경년열화 혹은 사용에 따른 변색, 상처, 소모부품의 자연마모 등의 문제
 - ◇취급설명서에 명시된 보호점검을 시행하지 않아 생기는 원인에 의한 고장 혹은 손상

이 제품의 사용중에 발생하는 부적합에 기인하는 손해는 보장하지 않습니다.

【 주의 】

- (1) 본 책의 내용은 사전 예고없이 변경되는 경우가 있습니다.
- (2) 본 책의 내용에 대해 만전을 기하여 작성하였으나, 만에 하나 문제가 되는 점이나 잘못, 내용이 누락된 점 등이 있을 경우 구입처 또는 뒤표지의 제조사로 연락하여 주십시오.
- (3) 사용장소의 변경으로 인해 전원주파수가 바뀔 경우, 그대로 사용하지 못할 수 있습니다. 필요한 대책에 대해서 재검토하기 위해 구입처 또는 뒤표지의 제조사로 문의해 주십시오.
- (4) 문의시에는 제품명판에 기재된 형식과 제조번호를 함께 알려 주십시오.

SDG KOREA

SDG

<https://www.sdg-eng.com>

홈페이지에서 CAD 데이터 등 다운로드 가능

